

Günter & Hauer

DE Montage- und Gebrauchsanweisung
EN Instruction on mounting and use
IT Istruzioni di montaggio e d'uso
FR Prescriptions de montage et mode d'emploi
PT Instruções para montagem e utilização
UA Інструкція з монтажу та експлуатації

Flachschirmhaube Телескопічна витяжка

MODEL:

AGNA 600 GL



MODEL:

AGNA 600 GL

ДЛЯ ВАШОЇ БЕЗПЕКИ



Перед тим як встановлювати прилад і почати ним користуватися, просимо Вас уважно прочитати інструкцію з монтажу та використання.

Дуже важливо, щоб інструкція зберігалася разом з приладом, щоб до неї можна було звертатися в майбутньому в разі виникнення будь-яких питань.

У разі передачі або продажу даного приладу іншій особі перевірте, щоб йому також була передана і інструкція. Таким чином новий користувач зможе ознайомитися з правилами користування та з інструкцією з безпеки.

Витяжка може мати дизайн, що відрізняється від витяжки показаної на рисунках даного керівництва, тим не менш, керівництво по експлуатації, технічне обслуговування та встановлення залишаються ті ж самі.

Увага! Щоб уникнути поломок перед включенням витяжки в холодну пору року, необхідно витримати її в розпакованому вигляді при кімнатній температурі не менше 2-х годин.

Не можна починати монтаж витяжки і знімати захисну плівку з витяжки з нержавіючої сталі, поки Ви не переконаєтеся в технічній справності витяжки шляхом підключення її до електричної мережі та перевірки всіх її функцій. Рекомендуємо всі роботи з установки, підключення і ремонту Вашої витяжки довіряти тільки кваліфікованим майстрам, які займаються за родом своєї діяльності виконанням таких робіт. Установка, підключення та ремонт витяжки неуповноваженими на те особами може призвести до низької якості роботи і, як наслідок, до пошкодження виробу.

Виробник не несе відповідальності за будь-якого роду ушкодження і поломки, пов'язані з неправильною установкою, підключенням і ремонтом витяжки.

Назва моделі, і найбільш важливі технічні характеристики витяжки вказані в таблиці всередині корпусу.



БЕЗПЕКА ДІТЕЙ

Найчастіше діти не усвідомлюють небезпеки електроприладів. Під час роботи витяжки необхідно стежити за дітьми і не дозволяти їм грати з нею. Пакувальні матеріали (такі як поліетиленова плівка) можуть стати причиною удушення. Тримайте їх поза досяжністю дітей.

MODEL:**AGNA 600 GL**

Витяжка підключається до електромережі напругою 220-240 В ~, 50 Гц. Щоб уникнути ураження електричним струмом витяжка повинна включатися в розетку із заземленням.

Дане виріб відноситься до класу 1 захисту від ураження електричним струмом.

Не використовуйте лампи освітлення, номінал потужності яких перевищує зазначений в технічних характеристиках витяжки, так як лампочки з більшою потужністю можуть стати причиною різних пошкоджень в електричному ланцюзі.

Експлуатація витяжки без алюмінієвого жируловлюючого фільтра заборонена. При використанні витяжки одночасно з іншими обігрівальними пристроями (газові, масляні, вугільні печі і т.д.), крім електричних, може знадобитися додаткова вентиляція приміщення.

Повітря, що проходить через витяжку і викидається в атмосферу, повинне відводитися тільки в окрему кухонну вентиляційну шахту і не повинне виходити в димохід чи інший канал, використовуваний для видалення диму від інших пристроїв.

При монтажі витяжки для відводу повітря у вентиляційну шахту не можна використовувати повітропровід з меншим діаметром, ніж вказано в інструкції з експлуатації. Це може створити додатковий опір повітря, що викидається і призвести до збільшення шуму і вібрації, а так само до перегріву мотора.

Витяжку необхідно встановлювати над електричними плитами на висоті не менше 65 см, а над газовими пальниками - не менше 75 см.

Перед тим, як приступити до будь-якої операції з очищення або ремонту витяжки вимкніть напругу електромережі.

Згідно даної інструкції, забезпечуйте своєчасну промивку багаторазових алюмінієвих жируловлюючих фільтрів. Непромиті своєчасно фільтри знижують ефективність роботи витяжки і можуть стати причиною пожежі внаслідок накопичення в них масла і пилу.

Не стерилізуйте продукти харчування відкритим полум'ям безпосередньо під витяжкою. Це може призвести до займання неочищеного алюмінієвого жируловлюючого фільтра.

Не залишайте гаряче масло в посуді на включеній плиті. Перегріті жир і масло легко самозаймаються, що може призвести до загоряння неочищеного алюмінієвого жируловлюючого фільтра. Полум'я газових конфорок завжди має бути закрите посудом. Сильний нагрів полум'ям газових конфорок може пошкодити витяжку.

Не вмикайте витяжку для зменшення задимлення, що виникло в результаті спалаху в квартирі. Включена витяжка створить додаткову тягу для вогню. У разі будь-якого займання вимкніть витяжку від електромережі, закрийте полум'я щільним матеріалом, що перешкодить доступу кисню до полум'я, ніколи не використовуйте воду для гасіння.

ІНСТРУКЦІЯ ПО МОНТАЖУ

MODEL:

AGNA 600 GL

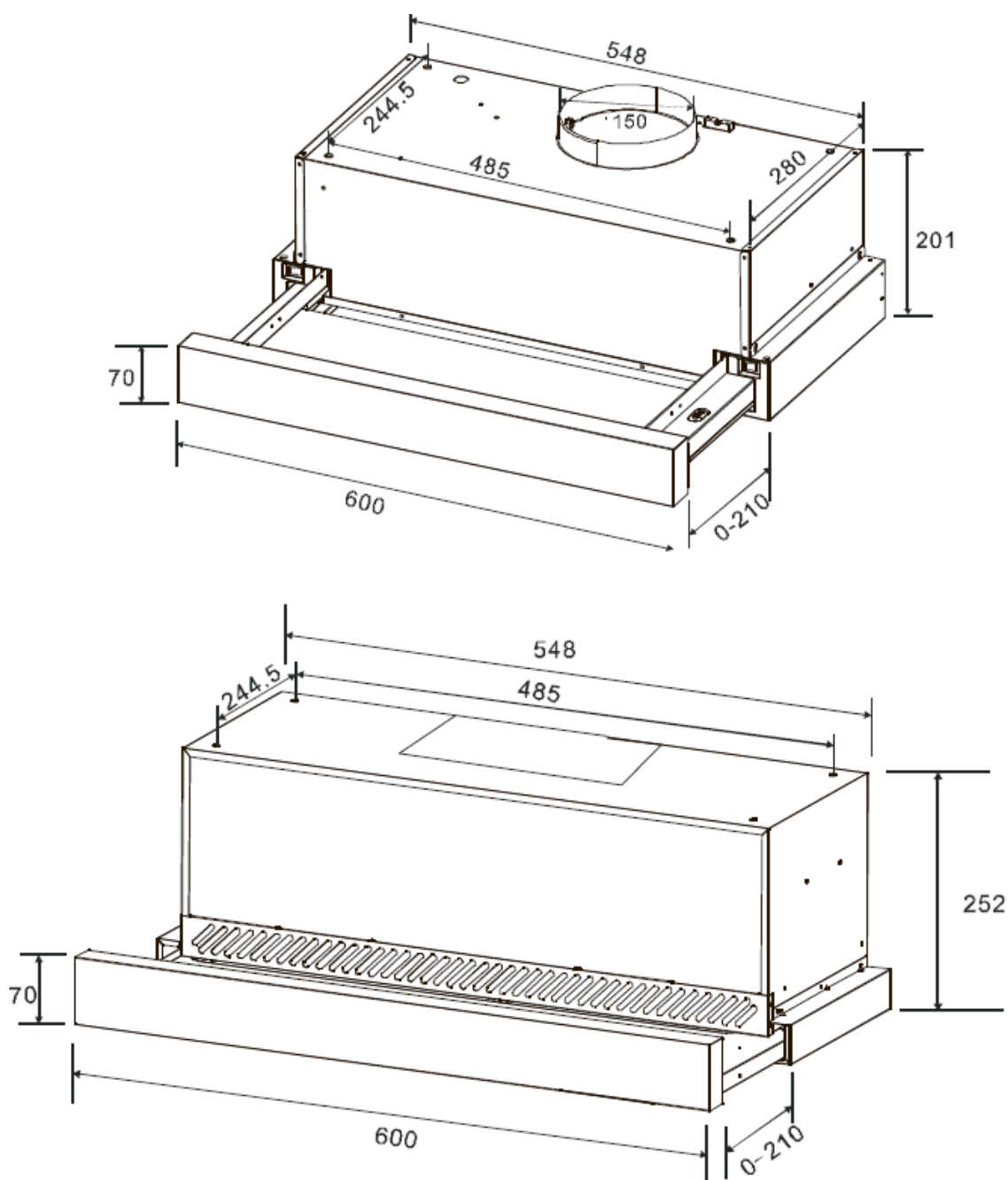
Для монтажу пристрою потрібно дві людини. Витяжку повинен підключати кваліфікований фахівець.

Витяжка може працювати як у режимі рециркуляції, так і в режимі відводу.

У режимі відведення повітря (витяжному режимі) повітровід витяжки виводиться назовні у вентиляційну шахту, забезпечуючи повне видалення забрудненого повітря, запахів і випарів за межі приміщення. Даний режим не потребує використання вугільних фільтрів.

У режимі рециркуляції (фільтруючому) витяжка не підключається до вентиляційної шахти. Засмоктане повітря проходить через вугільні фільтри, що знаходяться в корпусі витяжки, очищається і повертається назад в приміщення.

ЗОВНІШНІ РОЗМІРИ ВИТЯЖКИ



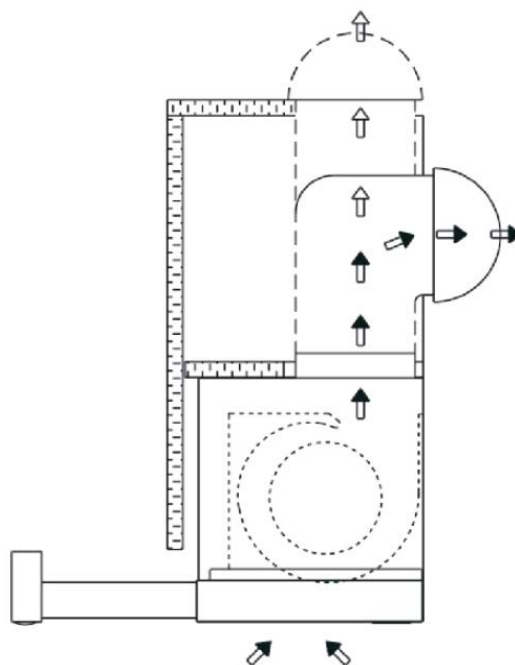
MODEL:

AGNA 600 GL

РЕЖИМ ВІДВОДУ

Перед установкою витяжки випускний канал для відведення повітря назовні повинен бути встановлений. Використовуйте випускний канал: мінімальної необхідної довжини; з мінімально можливими вигинами (максимальний кут вигину: 90°); з сертифікованого матеріалу (згідно з місцевими правилами, правилами пожежної безпеки та будівництва) і матеріалу як можна більш гладкого всередині. Також доцільно уникнути будь-яких різких змін в поперечному перерізі каналу (рекомендується діаметр: 150 мм).

Отвір для виходу повітря має бути в стелі, у вертикальній лінії з витяжкою. Майте на увазі, що витяжка може видалити повітря тільки через верхній вихід повітря.



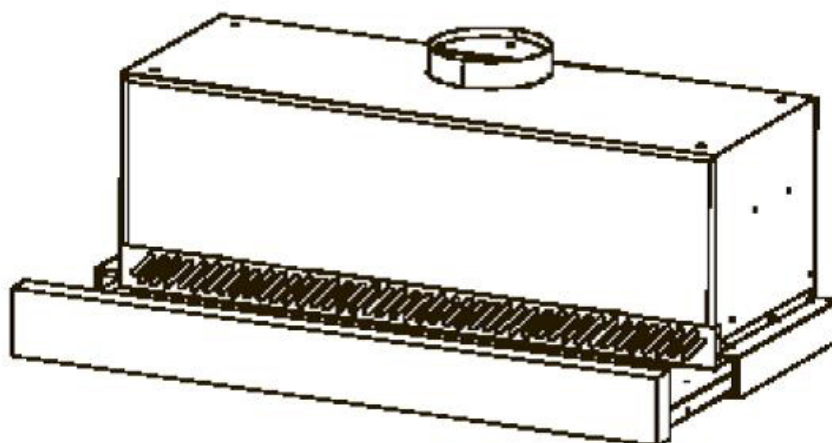
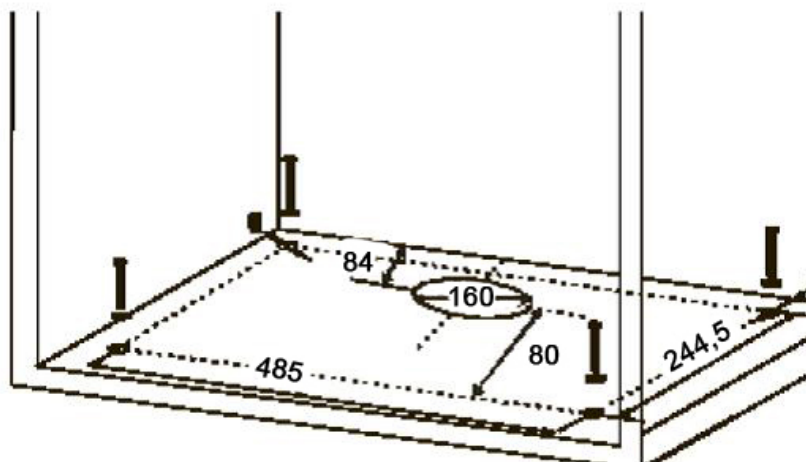
Монтаж під навісну шафу (дивись схему на наступній сторінці):

1. Перед установкою витяжки в настінний блок кухні, просвердліть круглий отвір мінімум 160 мм у навісній шафі, під яку буде закріплена витяжка.
2. У будь-якому разі, перевірте положення розетки і розгляньте, де буде проходити кабель живлення, так як діра у шафі, повинна бути зроблена з урахуванням цих аспектів.
3. Зробіть 4 отвори у верхній шафі, дотримуючись зазначеної на рисунках відстані. Притисніть витяжку до нижньої поверхні шафи, та з середини шафи вкрутіть 4 шурупи через зроблені отвори.
4. Виконайте електричні з'єднання. Установка завершена.

ДОПОМІЖНА СХЕМА ДЛЯ МОНТАЖУ ПІД НАВІСНУ ШАФУ

MODEL:

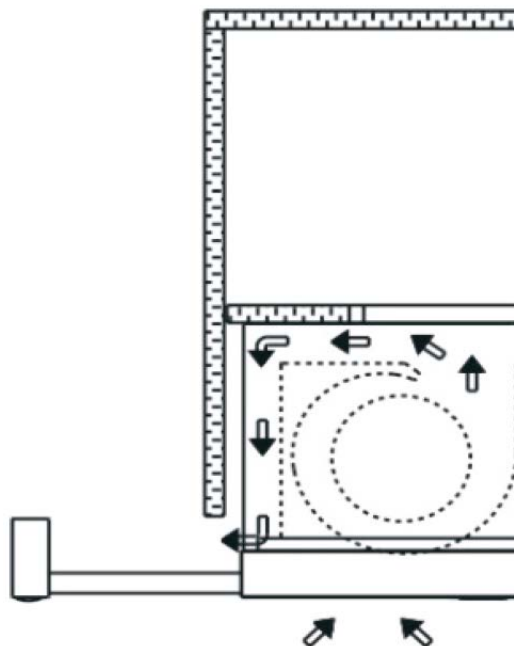
AGNA 600 GL



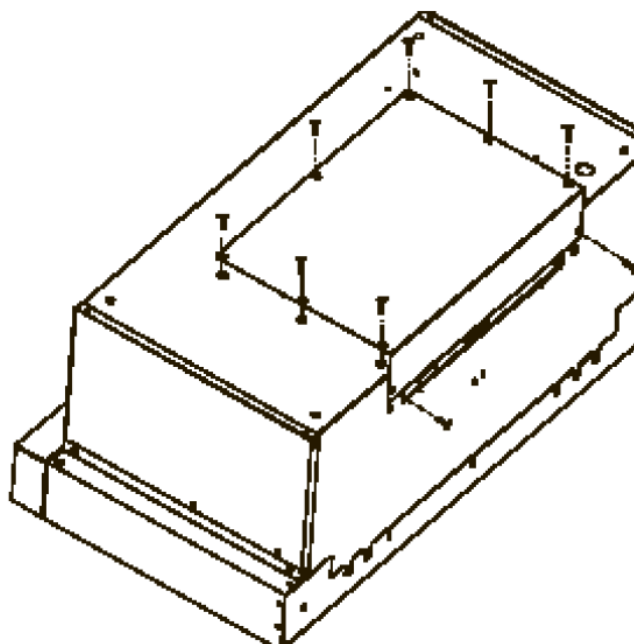
MODEL:

AGNA 600 GL

РЕЖИМ РЕЦИРКУЛЯЦІЇ



Вихід повітря на витяжці повинен бути закритим, так як повітря повторно надходить в кімнату через фронтальні отвори. Використайте спеціальну кришку для блокування повітря на виході.



Встановіть витяжку під настінним блоком згідно з інструкціями вище.

Примітка: при установці витяжки в режимі рециркуляції, не має необхідності просвердлювати отвір у верхній шафі для розміщення труби.

Також для роботи витяжки в режимі рециркуляції необхідно встановити вугільні фільтри.

Установка завершена.

MODEL:

AGNA 600 GL

ПАНЕЛЬ УПРАВЛІННЯ (TOUCH CONTROL)



- 1 – освітлення
- 2 – збільшити швидкість
- 3 – зменшити швидкість
- 4 – включення/виключення витяжки

ВСТАНОВЛЕННЯ ЧАСУ ДОБИ

Утримуйте натиснутою кнопку «включення/виключення» витяжки протягом 3 секунд, час на дисплеї почне блимати. Користуючись кнопками збільшення та зменшення встановіть годину, потім натисніть кнопку «включення /виключення» для встановлення аналогічним чином хвилин. Час доби буде зафіксовано автоматично через 3 секунди.

ВСТАНОВЛЕННЯ ТАЙМЕРУ ВИКЛЮЧЕННЯ ВИТЯЖКИ

Коли витяжка працює (увімкнена будь-яка швидкість втягування), утримуйте натиснутою кнопку «включення/виключення» витяжки протягом 3 секунд, на дисплеї з'явиться значок таймеру виключення витяжки та відображений на дисплеї час почне блимати. Користуючись кнопками збільшення та зменшення встановіть час виключення витяжки в межах від 1 до 15 хвилин. Установка буде зафіксована автоматично через 3 секунди.

ІНДИКАЦІЯ ПРО НЕОБХІДНІСТЬ ЧИСТКИ ФІЛЬТРУ

Після тривалого користування витяжкою на дисплеї може з'явитися символ



, який вказує на необхідність чистки жируловлюючого фільтру.

Після очистки фільтру, для того, щоб убрати з дисплею вже неактуальну індикацію про забруднення фільтру, утримуйте натиснутою кнопку



протягом 3 секунд.

ЗАМІНА ВУГІЛЬНИХ ФІЛЬТРІВ (РЕЖИМ РЕЦИРКУЛЯЦІЇ)

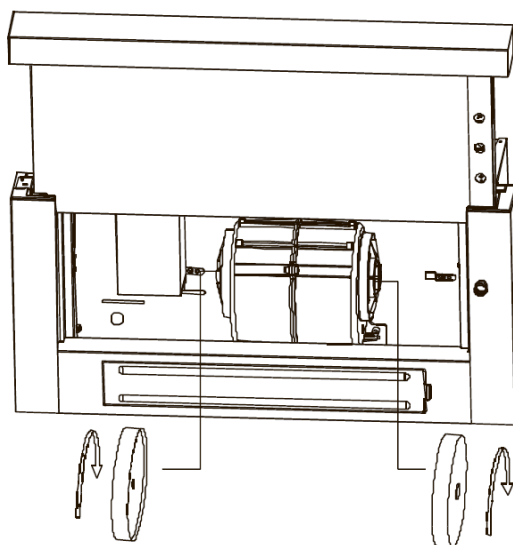
MODEL:

AGNA 600 GL

Якщо вони встановлені і витяжка працює в режимі рециркуляції, слід міняти один раз в 3-4 місяці. Вугільний фільтр не можна мити і повторно використовувати!

Щоб замінити фільтри:

- Зніміть жиरोуловлюючі фільтри.
- Вкрутіть старі вугільні фільтри як показано на рисунку.
- Вкрутіть нові вугільні фільтри.
- Вставте нові вугільні фільтри аналогічного зразка, виконавши операцію в зворотній послідовності.



ЗАМІНА ЛАМП

Відключіть прилад від електромережі.

Увага! Перш ніж торкатися до ламп переконайтеся в тому, що вони охололи.

Система освітлення складається з 2х світлодіодних ламп: **DC 12V, 3W Max.**

Щоб замінити перегорілу лампу:

- Зніміть захисну панель.
- Вийміть лампу.
- Замініть перегорілу лампу.
- Вставте нову лампу аналогічного зразка, виконавши операцію в зворотній послідовності.
- Якщо система підсвічування не працює, перевірте коректну установку ламп в гніздах, перш ніж звернутися в центр технічної допомоги.

! Заміна ламп та вугільних фільтрів не входить в гарантійне обслуговування!

MODEL:

AGNA 600 GL

ПІДКЛЮЧЕННЯ ДО ЕЛЕКТРОМЕРЕЖІ

Всі моделі витяжок підключаються до електромережі напругою 220-240 В ~, 50 Гц. Щоб уникнути ураження електричним струмом витяжка повинна включатися в розетку із заземленням.

З метою додаткового захисту витяжки від перепадів напруги в мережі рекомендується підключати її через додатковий автоматичний вимикач 6 А.

Перед установкою декоративних коробів повітропроводу, виведіть провід для підключення витяжки до електромережі.

При пошкодженні електричного шнура, його заміну повинен виконувати кваліфікований фахівець сервісної служби.

ПЕРЕД ТИМ ЯК ЗВЕРНУТИСЯ У СЕРВІСНИЙ ЦЕНТР

Деякі несправності Ви можете усунути самостійно.

	Перевірити електричні з'єднання	Перевірити чи включений мотор	Перевірити вимикач лампи (повинен бути включений)	Перевірити алюмінієвий фільтр (мити 1 раз в 1,5-2 місяці)	Перевірити розетку чи є в ній напруга	Перевірити лампи	Перевірити трубу виходу повітря (повинна бути тяга)	Перевірити вугільний фільтр (заміна виконується 1 раз в 3-4 місяці)
Витяжка не працює	✓	✓			✓			
Не горить лампа	✓		✓		✓	✓		
Зменшилась продуктивність витяжки				✓			✓	✓
Витяжка стала працювати гучніше				✓			✓	
У режимі рециркуляції слабо вивидиться повітря				✓				✓

Якщо Ви не в змозі визначити або усунути проблему, то Ви можете звернутися в наш сервісний центр. Запишіть назву моделі, заводський номер (вказано на табличці, що знаходиться всередині корпусу витяжки) і дату покупки витяжки, так як ці відомості будуть потрібні сервісному центру.

ОБСЛУГОВУВАННЯ ТА ДОГЛЯД ЗА ВИТЯЖКОЮ

MODEL:

AGNA 600 GL

Перед тим, як приступити до будь-якої операції з очищення або ремонту витяжки вимкніть напругу електромережі.

Для зовнішньої очищення сталевих і скляних поверхонь використовуйте спеціальні засоби, слідуючи відповідним інструкціям. Ніколи не використовуйте для догляду за витяжкою засоби, які містять хлор або кислоти, абразивні засоби або губки, які можуть подрпати поверхню.

НЕ ВИКОРИСТОВУЙТЕ СПИРТ!

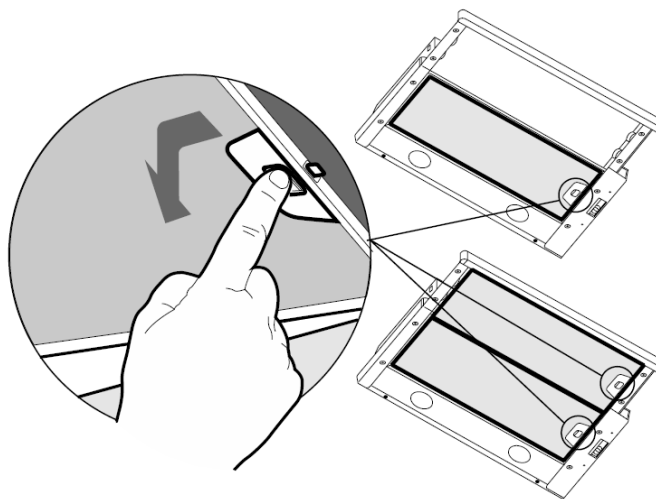
Алюмінієвий жиरोуловлюючий фільтр, утримуючи частинки жиру і пил з повітря, засмічується. Його слід чистити засобами, які не містять кислоти або мити після попереднього відмочування в гарячій воді за допомогою ефективного миючого засобу або, якщо це можливо, в посудомийній машині (при температурі 60 ° C).

Сильно забруднені жиरोуловлюючі фільтри не слід мити в посудомийній машині разом з посудом.

Мити фільтр необхідно не рідше одного разу на місяць або частіше у разі його активного застосування.

Одночасно з чищенням жиरोуловлюючого фільтра проведіть очищення від жирових відкладень всіх доступних елементів корпусу витяжки.

Для зняття алюмінієвого фільтра, необхідно натиснути на пружинний замок на фільтрі і, потягнувши на себе і вниз, зняти його.



При знятті фільтра не натискайте з зусиллям на алюмінієву поверхню фільтра, так як це може призвести до появи вм'ятин на його поверхні, що відіб'ється на зовнішньому вигляді фільтра.

Не встановлюйте фільтр у витяжку до його повного висихання!

Установка фільтра проводиться в зворотному порядку. Слід натиснути на пружинний замок на фільтрі і встановити його на місце, після чого замок відпустити.

ТЕХНІЧНА ІНФОРМАЦІЯ

MODEL:

AGNA 600 GL

Напруга, що підводиться **220 ~ 240В/50Гц** змінного струму
Шум двигуна на максимальній швидкості **≤ 55 дБ**.

Освітлення: **2 світлодіодні лампи (DC 12V, 3W Max)**

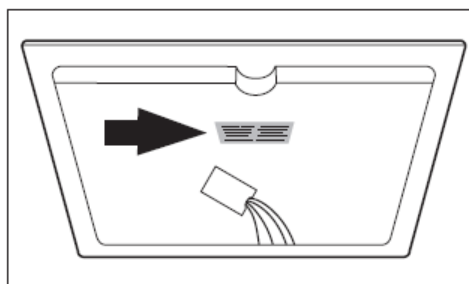
Потужність двигуна витяжки **200 Вт**

Продуктивність **600 м³/ч**

Розміри, мм: **600 x 252 x 280-490** (Ш x В x Г)

Розміри повітропроводу **150мм**.

Якщо Ви не можете усунути будь-які проблеми самостійно, зверніться до авторизованого сервісного центру. Для цього можуть знадобитися дані (назва моделі та серійний номер) з фірмовою таблички. Ви можете знайти табличку під жіроуловлюючими фільтрами.



Цей прилад відповідає Директиві ЕС 2002/96/CE

Спеціальний знак, який зображає перекреслений сміттєвий контейнер, означає, що цей прилад повинен бути утилізований окремо від побутових відходів відповідно до існуючих норм. Ви допоможете уникнути негативних наслідків для навколишнього середовища і здоров'ю людей, які можуть бути викликані неправильної переробкою по закінченні терміну використання. Утилізація приладу повинна проводитися відповідно до чинного природоохоронного законодавства і правил утилізації відходів. Для отримання більш докладної інформації з вторинної переробки цього приладу слід звертатися у відповідне відомство (департамент екології та охорони навколишнього середовища), в службу очищення або в магазин, де Ви придбали прилад.

ВИРОБНИК ЗАЛИШАЄ ЗА СОБОЮ ПРАВО НА ВНЕСЕННЯ ЗМІН, ЩО НЕ ВПЛИВАЮТЬ НА ФУНКЦІОНАЛЬНІ ХАРАКТЕРИСТИКИ ПРИЛАДУ.



011



Günter & Hauer GmbH

www.gunter-hauer.de

Tel: +49 (2253) 960839

Fax: +49 (2253) 960827

Email: info@gunter-hauer.de

Postfach 1268,
53896 Bad Münstereifel,
Deutschland

Служба інформаційної підтримки на території України

Тел. 0 800 60 44 69

Email: info@gunter-hauer.ua